

FRANCE VICTIMES 31

# LE LIVRET DU SARVI



[WWW.FRANCEVICTIMES31.FR](http://WWW.FRANCEVICTIMES31.FR)

# C'EST QUOI ?

***Vous avez obtenu des dommages-intérêts au pénal, mais l'auteur ne paie pas ?***

Le SARVI peut vous aider à récupérer les sommes dues.

Le SARVI (Service d'aide au recouvrement des victimes d'infractions) est un service du Fonds de Garantie (FGTI). Il aide les victimes à retrouver les sommes que le tribunal pénal a condamné l'auteur à payer (dommages-intérêts, et certaines sommes de procédure).

Idée simple :

- vous avez un jugement pénal définitif qui vous accorde une somme,
- l'auteur ne paie pas,
- le SARVI peut vous verser une partie (ou la totalité selon le montant) puis se charge de poursuivre le recouvrement.

## LES CONDITIONS

**Condition 1 – Vous êtes une personne physique et “partie civile”**

Le SARVI est ouvert à la personne physique qui s'est constituée partie civile et a une décision pénale définitive lui accordant des dommages-intérêts.

**Condition 2 – Vous ne pouvez pas être indemnisé(e) par la CIVI**

Le texte prévoit que le SARVI s'adresse aux victimes qui ne peuvent pas obtenir l'indemnisation via la CIVI. Si vous avez demandé une indemnisation à la CIVI et que votre demande a été rejetée : vous ne pouvez saisir le SARVI qu'un an après la décision de rejet de la CIVI.

**Condition 3 – L'auteur ne paie pas dans les 2 mois**

Vous pouvez saisir le SARVI si la personne condamnée n'a pas payé dans les 2 mois suivant le jour où la décision sur les dommages-intérêts est devenue définitive.

**Condition 4 – Vous n'avez pas confié le recouvrement à un commissaire de justice**

Vous ne devez pas avoir chargé un commissaire de justice (ex-huissier) de recouvrer cette créance.

# QUELS SONT LES DÉLAIS ?

## ***Quels sont les délais pour saisir le SARVI ?***

### **Délai principal : 1 an**

La demande d'aide au recouvrement doit être présentée dans l'année à compter du jour où la décision est devenue définitive.

### **Hors délai : parfois possible**

- Le FGTI peut relever la forclusion pour motif légitime.
- Si le SARVI refuse une demande hors délai, vous pouvez saisir sur requête le président du tribunal dans le mois suivant le refus.

## ***Combien verse le SARVI ?***

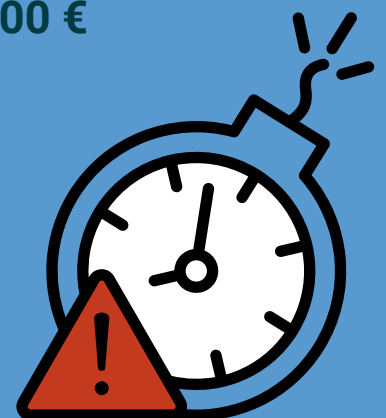
### **1) Si la condamnation est inférieure ou égale à 1 000 €**

Le SARVI verse la totalité du montant.

### **2) Si la condamnation est supérieure 1 000 €**

Le SARVI verse 30%, avec :

- minimum 1 000 €
- maximum 3 000 €



Ensuite, le SARVI recouvre auprès du condamné (avec pénalité) et vous reverse un complément selon ce qui est effectivement récupéré.

# COMMENT ?

## Comment déposer la demande ?

### Étape 1 – Rassembler les documents

- Le formulaire esrt disponible sur le site du Fonds de Garantie (<https://www.fondsdegarantie.fr/livrets-et-publications/formulaire-sarvi-2/>) daté et signé
- Une copie de vote pièce d'identité
- Un RIB
- une attestation sur l'honneur récente indiquant l'absence de paiement (ou ce qui a été payé) ;
- une copie complète de la décision pénale revêtue de la formule exécutoire
- un certificat de non recours (non-appel / non-opposition / non-pourvoi).

Vous pouvez aussi transmettre toute information utile sur l'auteur pour aider le recouvrement (employeur, patrimoine...).

### Étape 2 – Envoyer la demande au SARVI

L'envoi du dossier se fait de préférence en recommandé AR au SARVI à l'adresse postale suivante : FONDS DE GARANTIE - SARVI TSA 10316 – 94689 – VINCENNES CEDEX.

Le FGTI propose aussi un dépôt en ligne.

### Et après ?

Si votre demande est acceptée : le versement intervient dans les 2 mois suivant la réception de la demande.

Ensuite, le SARVI engage les démarches pour récupérer auprès du condamné (le complément dépendra de sa solvabilité).

Vous devez communiquer au fonds tout renseignement facilitant le recouvrement.



# SE FAIRE AIDER ?

## **Par qui ?**

1) Vous pouvez faire la démarche vous-même

La demande SARVI est conçue pour être déposée directement par la victime.

2) Si vous souhaitez être accompagné(e) : avocat possible

Si vous préférez être assisté(e) (constitution du dossier, délais, articulation CIVI/SARVI, stratégie de recouvrement), vous pouvez consulter un avocat.

Pour trouver un avocat si vous n'en connaissez pas :

- Annuaire des avocats de France (CNB)
- Annuaire des barreaux (CNB) pour contacter l'Ordre des avocats de votre secteur et demander une orientation / un nom

## **Aide aux victimes : 116 006**

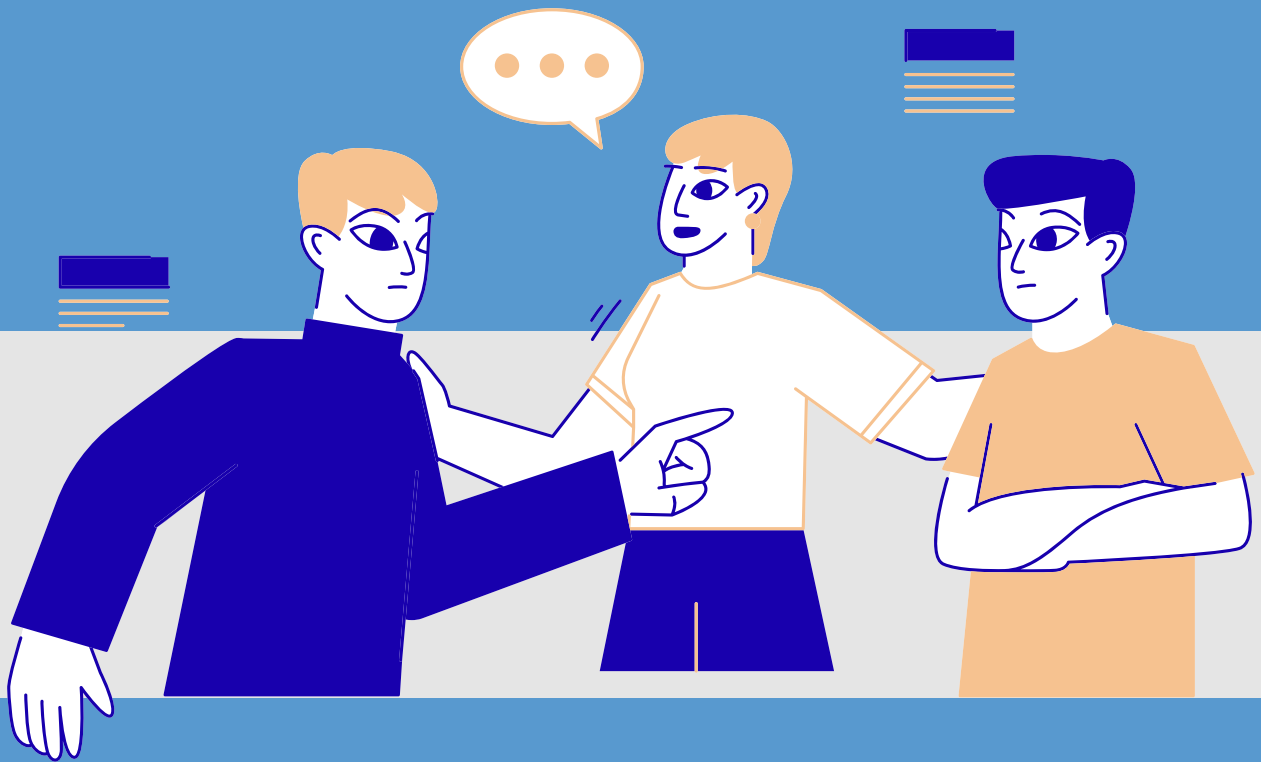
Une association d'aide aux victimes peut vous aider à constituer le dossier.

### Checklist "avant d'envoyer"

- Décision pénale complète + formule exécutoire
  - Certificat de non recours
  - Attestation sur l'honneur (impayé / paiements partiels)
  - Preuve que 2 mois se sont écoulés sans paiement
  - Demande dans le délai d'un an
  - Ne pas avoir mandaté un commissaire de justice
  - Infos utiles sur le condamné (employeur, adresse, patrimoine...)
- si vous les avez



# CONTACTEZ NOUS !



 05.62.30.09.82

 3 Place Guy Hersant 31400 Toulouse

 [contact@francevictimes31.fr](mailto:contact@francevictimes31.fr)

 [www.francevictimes31.fr](http://www.francevictimes31.fr)